

Konjunkturstatistik, löner för statlig sektor, juli 2006

Salaries in The Governmental Sector, July 2006

I korta drag

Löneökningen för statlig sektor var 2,7 procent

Den preliminära genomsnittliga månadslönen för hel- och deltidsanställda inom statlig sektor var 26 790 kronor under juli 2006. Detta är en ökning med 2,7 procent sedan juli 2005.

För både civilförvaltningen och försvaret ökade lönerna med 2,7 procent.

För kvinnor inom statlig sektor ökade lönerna med 3,4 procent medan männens löner ökade med 2,3 procent.

Förändringstalen är baserade på skillnader mellan de definitiva lönerna 2005 och de preliminära lönerna 2006.

Antal sysselsatta ökade med 1,4 procent

Antalet sysselsatta inom den statliga sektorn var 233 170 under juli 2006. Detta är jämfört med juli 2005 en ökning med 3 210 personer eller 1,4 procent. De sysselsatta var fördelade på 114 320 kvinnor och 118 840 män.

Inom civilförvaltningen var antalet sysselsatta 207 810 under juli 2006. Detta är jämfört med juli 2005 en ökning med 4 650 personer.

Inom försvaret minskade antalet anställda med 1 810 personer till 23 820 under samma period.

Medlingsinstitutet
National Mediation Office

 **Statistiska centralbyrån**
Statistics Sweden

Christina Eurén, tfn 08-545 292 40/45,
christina.euren@mi.se, www.mi.se

Lena Larsson, SCB, tfn 019-17 60 19, lena.larsson2@scb.se
Britt-Marie Mårtensson, SCB, tfn 019-17 64 85,
brittmarie.martensson@scb.se

Statistiken har producerats av SCB på uppdrag av Medlingsinstitutet (MI), som ansvarar för officiell statistik inom området.

ISSN 0082-0237 Serie AM – Arbetsmarknad. Utkom den 29 september 2006.
URN:NBN:SE:SCB-2006-AM17SM0609_pdf
Tidigare publicering: Se avsnittet Fakta om statistiken.
Utgivare av Statistiska meddelanden är Kjell Jansson, SCB.

Innehåll

Statistiken med kommentarer	3
Löner	3
Löneutveckling inom statlig sektor	4
Sysselsättning	4
Tabeller	5
1. Statlig sektor – genomsnittlig månadslön, fördelad efter myndighet, juli 2006	5
2. Statlig sektor – genomsnittlig månadslön, inklusive retroaktiv lön, fördelad efter myndighet, juli 2005	6
3. Statlig sektor – genomsnittlig månadslön fördelad efter näringsgren, juli 2006	7
4. Statlig sektor – genomsnittlig månadslön, utveckling fr.o.m. juli 2004 t.o.m. juli 2006	8
5. Statlig sektor – genomsnittlig månadslön för Civilförvaltningen och Försvaret, utveckling fr.o.m. juli 2004 t.o.m. juli 2006	9
6. Statlig sektor – antal sysselsatta fördelade efter myndighet, juli 2006	10
7. Statlig sektor – antal sysselsatta fördelade efter län, juli 2006	11
8. Statlig sektor – antal sysselsatta fördelade efter näringsgren, juli 2006	12
Fakta om statistiken	13
Inledning	13
Detta omfattar statistiken	13
Objekt och population	13
Statistiska mått	13
Variabler	14
Redovisningsgrupper	14
Så görs statistiken	14
Statistikens tillförlitlighet	15
Bortfall	15
Täckning	15
Bra att veta	15
Spridningsformer	15
Primärmaterial	15
Annan statistik	15
In English	16
Summary	16
List of tables	16
List of terms	17

Statistiken med kommentarer

Löner

Löneutvecklingen mellan juli 2005 och juli 2006 var för hel- och deltidstjänstgörande 2,7 procent. Kvinnornas löner ökade med 3,4 procent och mäns löner ökade med 2,3 procent. Den genomsnittliga månadslönen för deltidstjänstgörande i tabellen nedan är uppräknad till heltidslön.

Genomsnittlig månadslön och procentuell förändring fördelad efter heltid/deltid

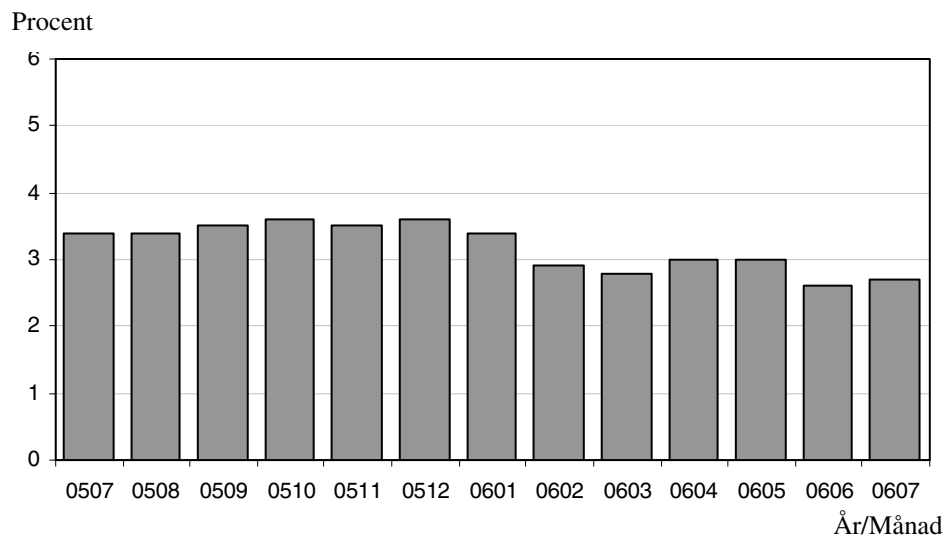
	Genomsnittlig månadslön		
	Juli 2005	Juli 2006	%
Heltidstjänstgörande			
Kvinnor	24 280	25 080	+ 3,3
Män	27 930	28 580	+ 2,3
Totalt	26 260	26 950	+ 2,6
Deltidstjänstgörande			
Kvinnor	22 760	23 670	+ 4,0
Män	28 230	28 850	+ 2,2
Totalt	24 230	25 110	+ 3,6
Hel- och deltidstjänstgörande			
Kvinnor	24 080	24 900	+ 3,4
Män	27 940	28 600	+ 2,3
Totalt	26 080	26 790	+ 2,7

För civilförvaltningen, försvaret samt för den totala statliga sektorn ökade lönerna med 2,7 procent mellan juli 2005 och juli 2006.

Genomsnittlig månadslön och procentuell förändring fördelad efter myndighetsgrupper

	Genomsnittlig månadslön		
	Juli 2005	Juli 2006	%
Civilförvaltningen			
Kvinnor	24 120	24 910	+ 3,3
Män	27 890	28 520	+ 2,3
Totalt	25 950	26 640	+ 2,7
Försvaret			
Kvinnor	23 250	24 130	+ 3,8
Män	28 170	28 840	+ 2,3
Totalt	27 050	27 780	+ 2,7
Totalt			
Kvinnor	24 080	24 900	+ 3,4
Män	27 940	28 600	+ 2,3
Totalt	26 080	26 790	+ 2,7

Löneutveckling inom statlig sektor



Diagrammet ovan som visar löneutvecklingen inom den statliga sektorn baseras på preliminära löneuppgifter plus retroaktiv lön jämfört mot definitiva löneuppgifter 12 månader tidigare.

Sysselsättning

Antalet sysselsatta i den statliga sektorn ökade med 3 210 personer mellan juli 2005 och juli 2006. Civilförvaltningen ökade med 4 650 personer och försvarets minskning uppgick till 1 810 personer för samma period.

Antal sysselsatta och procentuell förändring

	Antal sysselsatta		
	Juli 2005	Juli 2006	%
Civilförvaltningen	203 160	207 810	+ 2,3
Omräknat till heltidspersoner	183 870	187 450	+ 1,9
Försvaret	25 630	23 820	- 7,1
Omräknat till heltidspersoner	24 500	22 550	- 8,0
Totalt	229 950	233 170	+ 1,4
Omräknat till heltidspersoner	209 390	211 360	+ 0,9

Tabeller

1. Statlig sektor – genomsnittlig månadslön, fördelad efter myndighet, juli 2006

1. Governmental sector – average monthly salary, by authority, July 2006

Myndighet	Genomsnittlig månadslön, kronor							Förändring från föregående år	
	Heltidstjänstgörande			Deltids-tjänst-görande Totalt	Hel- och deltidstjänstgörande			Kronor	Procent
	Kvinnor	Män	Totalt		Kvinnor	Män	Totalt		
TOTALT	25 079	28 582	26 945	25 109	24 898	28 595	26 785	701	2,7
HELSTATLIG VERKSAMHET	25 078	28 584	26 946	25 113	24 897	28 597	26 787	701	2,7
CIVILFÖRVALTNINGEN	25 097	28 503	26 802	25 073	24 910	28 523	26 639	694	2,7
Polisväsendet	23 042	26 631	25 397	22 412	22 954	26 578	25 273	-78	-0,3
Domstolsväsendet	25 634	35 962	29 083	23 081	25 251	35 656	28 510	985	3,6 ¹
Kriminalvården	21 822	22 004	21 928	23 869	21 874	22 164	22 039	818	3,9
Migrationsverket	23 281	24 612	23 797	22 433	23 225	24 560	23 726	685	3,0 ¹
Försäkringskassan	22 556	25 780	23 339	23 003	22 471	26 152	23 301	960	4,3
Skatteverket	24 184	28 748	25 954	23 760	23 946	28 752	25 639	554	2,2
Länsstyrelserna	24 015	26 907	25 289	23 923	23 920	26 780	25 133	393	1,6 ¹
Kronofogdemyndigheten	22 450	26 353	23 836	22 260	22 256	26 453	23 665	781	3,4
Tullverket	25 619	26 865	26 306	23 562	25 485	26 848	26 218	847	3,3
Universitet o högskolor	26 551	31 132	28 867	26 558	26 234	31 026	28 554	1 076	3,9
Lantbruksuniversitetet	25 109	29 041	27 152	25 457	24 918	29 035	26 942	852	3,3
Skogsstyrelsen	23 590	24 788	24 480	20 310	23 268	24 769	24 366	480	2,0
Arbetsmarknadsverket	24 646	25 916	25 151	23 215	24 505	25 884	25 027	729	3,0
Banverket	27 096	28 306	28 093	28 206	27 073	28 329	28 096	346	1,2
Vägverket	25 220	28 010	27 338	28 436	25 162	28 149	27 395	666	2,5
Övriga myndigheter	27 649	31 105	29 223	25 911	27 313	30 933	28 902	761	2,7
FÖRSVARET	24 242	28 841	27 845	25 597	24 129	28 835	27 776	726	2,7
ÖVR STATLIGT LÖNE- REGLERAD VERKSAMHET	25 919	26 972	26 377	23 783	25 382	26 916	26 025	709	2,8 ¹

Förändringssiffrorna är baserade på skillnader mellan de definitiva lönerna 2005 och de preliminära lönerna 2006.

1) Förändringssiffran är påverkad av strukturella förändringar.

2. Statlig sektor – genomsnittlig månadslön, inklusive retroaktiv lön, fördelad efter myndighet, juli 2005

2. Governmental sector – average monthly salary, including retroactive salary, by authority, July 2005

Myndighet	Genomsnittlig månadslön, kronor							Förändring från föregående år	
	Heltidstjänstgörande			Deltids-tjänstgörande	Hel- och deltidstjänstgörande			Procent ³	Procent
	Kvinnor	Män	Totalt	Totalt	Kvinnor	Män	Totalt		
TOTALT	24 276	27 927	26 257	24 231	24 080	27 940	26 084	–	3,4
HELSTATLIG VERKSAMHET ²	24 274	27 929	26 257	24 235	24 079	27 942	26 086	3,4	2,1
CIVILFÖRVALTNINGEN ²	24 322	27 868	26 125	24 211	24 115	27 885	25 945	3,4	1,8
Polisväsendet	22 967	26 714	25 481	22 472	22 859	26 674	25 351	–	-0,4
Domstolsväsendet	24 326	34 876	27 971	22 964	24 032	34 896	27 525	–	0,9
Kriminalvården	20 977	21 140	21 073	23 434	21 062	21 338	21 221	–	2,9
Migrationsverket	22 804	23 569	23 095	21 829	22 770	23 500	23 041	–	4,7
Försäkringskassan ¹	21 591	25 092	22 437	21 633	21 465	25 399	22 341	–	–
Skatteverket	23 605	28 435	25 501	22 649	23 274	28 379	25 085	–	2,8
Länsstyrelserna	23 562	26 648	24 957	23 098	23 390	26 532	24 740	–	3,3
Kronofogdemyndigheterna	21 684	25 585	23 064	21 594	21 497	25 681	22 884	–	2,5
Tullverket	24 814	25 960	25 457	23 623	24 727	25 918	25 371	–	6,6
Universitet o högskolor	25 427	29 978	27 760	25 646	25 141	29 917	27 478	–	3,9
Lantbruksuniversitetet	24 079	28 167	26 268	24 813	23 962	28 175	26 090	–	4,1
Skogsvårdsstyrelserna	22 579	24 361	23 967	22 635	22 360	24 370	23 886	–	0,8
Arbetsmarknadsverket	23 941	25 195	24 446	22 264	23 768	25 146	24 298	–	2,4
Banverket	26 616	27 980	27 756	27 547	26 589	27 995	27 750	–	6,4
Vägverket	24 591	27 370	26 738	26 544	24 397	27 453	26 729	–	3,5
Övriga myndigheter	26 823	30 343	28 426	25 227	26 522	30 199	28 141	–	4,4
FÖRSVARET	23 319	28 167	27 096	24 949	23 250	28 173	27 050	–	4,1
ÖVR STATLIGT LÖNE-REGLERAD VERKSAMHET ²	25 474	26 205	25 805	22 510	24 728	26 122	25 316	3,2	21,6

Förändringssiffrorna är baserade på skillnader mellan de definitiva lönerna 2004 och de definitiva lönerna 2005.

1) Från och med januari 2005 har de Allmänna försäkringskassorna slagits ihop med Riksförsäkringsverket till Försäkringskassan, därför kan inga förändringssiffror redovisas för Försäkringskassan under 2005.

2) På grund av att de Allmänna försäkringskassorna ingick i Övrig statligt löner reglerad verksamhet 2004 och Försäkringskassan ingår i Civilförvaltningen 2005 så är förändringssiffrorna för de angivna raderna högre respektive lägre än normalt under 2005.

3) I denna procentuella förändring jämförs lönen 2005 för Helstatlig verksamhet och Civilförvaltningen mot lönen inklusive de Allmänna försäkringskassorna 2004, samt lönen 2005 för Övrig statligt löner reglerad verksamhet mot lönen exklusive de Allmänna försäkringskassorna 2004.

3. Statlig sektor – genomsnittlig månadslön fördelad efter näringsgren, juli 2006**3. Governmental sector – average monthly salary by industry sector, July 2006**

Näringsgren/SNI 2002	Genomsnittlig månadslön, kronor							Förändring från föregående år	
	Heltidstjänstgörande			Deltids- tjänst- görande Totalt	Hel- och deltidstjänstgörande			Kronor	Procent
	Kvinnor	Män	Totalt		Kvinnor	Män	Totalt		
TOTALT	25 079	28 582	26 945	25 109	24 898	28 595	26 785	701	2,7
F Byggverksamhet	26 822	28 049	27 840	28 563	26 728	28 118	27 868	603	2,2
J Finansiell verksamhet	23 512	26 464	24 560	21 537	23 446	26 410	24 490	973	4,1
K Fastighetsverksamhet, företagstjänster	25 163	28 253	26 586	24 991	25 038	28 289	26 479	594	2,3
L Offentlig förvaltning och försvar	24 649	28 130	26 490	24 232	24 479	28 131	26 329	649	2,5
75.1 Offentlig förvaltning	26 094	29 903	27 794	25 146	25 830	29 877	27 545	807	3,0
75.2 Utrikesförvaltning och försvar	24 124	27 503	26 326	23 649	23 997	27 467	26 205	473	1,8
75.3 Obligatorisk socialförsäkring	22 638	25 965	23 457	23 011	22 544	26 323	23 407	955	4,3
M Utbildning	26 408	30 951	28 677	26 361	26 087	30 852	28 363	1 052	3,9
80.1 Grundskoleutbildning	24 483	25 492	24 740	21 808	23 950	25 263	24 260	438	1,8
80.3 Högskoleutbildning	26 476	31 022	28 774	26 500	26 163	30 924	28 467	1 067	3,9
80.4 Vuxenutbildning och övrig utbildning	27 423	29 293	28 210	25 609	27 379	29 164	28 133	1 536	5,8 ¹
N Hälso- och sjukvård, sociala tjänster	22 291	24 093	23 182	24 422	22 480	24 411	23 402	240	1,0
O Andra samhälleliga och personliga tjänster	24 836	25 852	25 301	22 849	24 472	25 681	24 993	-557	-2,2

Förändringssiffrorna är baserade på skillnader mellan de definitiva lönerna 2005 och de preliminära lönerna 2006.

1) Förändringssiffran är påverkad av strukturella förändringar.

4. Statlig sektor – genomsnittlig månadslön, utveckling fr.o.m. juli 2004 t.o.m. juli 2006

4. Governmental sector – average monthly salary, from July 2004 to July 2006

Mätmånad	Genomsnittlig månadslön, kronor			Förändring från föregående år, procent		
	preliminär	preliminär+retro	definitiv	preliminär mot preliminär	preliminär+retro mot definitiv	definitiv mot definitiv
jul-04	25 190	–	25 220	2,7	–	1,0
aug-04	25 100	–	25 140	2,8	–	1,2
sep-04	25 290	–	25 330	2,4	–	1,0
okt-04	25 370	–	25 770	2,0	–	2,4
nov-04	25 400	–	25 830	1,4	–	2,4
dec-04	25 490	–	25 860	1,1	–	2,2
jan-05	25 460	–	26 020	0,8	–	2,6
feb-05	25 500	–	26 040	0,8	–	2,6
mar-05	25 560	–	26 080	1,1	–	2,9
apr-05	25 690	–	26 200	1,2	–	3,0
maj-05	25 710	–	26 180	1,4	–	3,1
jun-05	25 810	–	26 130	2,0	–	3,1
jul-05	25 800	–	26 080	2,4	–	3,4
aug-05	25 720	26 000	–	2,5	3,4	–
sep-05	25 940	26 210	–	2,6	3,5	–
okt-05	26 150	26 700	–	3,1	3,6	–
nov-05	26 300	26 730	–	3,5	3,5	–
dec-05	26 530	26 790	–	4,1	3,6	–
jan-06	26 550	26 910	–	4,3	3,4	–
feb-06	26 540	26 790	–	4,1	2,9	–
mar-06	26 600	26 810	–	4,1	2,8	–
apr-06	26 690	26 980	–	3,9	3,0	–
maj-06	26 760	26 950	–	4,0	3,0	–
jun-06	26 770	26 810	–	3,7	2,6	–
jul-06	26 790	26 790	–	3,8	2,7	–

5. Statlig sektor – genomsnittlig månadslön för Civilförvaltningen och Försvaret, utveckling fr.o.m. juli 2004 t.o.m. juli 2006

5. Governmental sector – average monthly salary in the Civil Service and The Defence Organization, from July 2004 to July 2006

Mätmånad	Genomsnittlig månadslön, kronor			Förändring från föregående år, procent		
	preliminär	preliminär+retro	definitiv	preliminär mot preliminär	preliminär+retro mot definitiv	definitiv mot definitiv
jul-04	25 520	–	25 550	2,7	–	1,0
aug-04	25 430	–	25 460	2,8	–	1,1
sep-04	25 630	–	25 670	2,4	–	0,9
okt-04	25 700	–	26 130	2,0	–	2,3
nov-04	25 740	–	26 190	1,4	–	2,3
dec-04	25 830	–	26 220	1,0	–	2,2
jan-051	25 450	–	26 020	-0,6	–	1,1
feb-051	25 490	–	26 030	-0,6	–	1,2
mar-051	25 550	–	26 080	-0,3	–	1,5
apr-051	25 690	–	26 200	-0,2	–	1,6
maj-051	25 700	–	26 170	0,0	–	1,6
jun-051	25 800	–	26 120	0,5	–	1,7
jul-051	25 790	–	26 080	1,1	–	2,1
aug-051	25 710	25 990	–	1,1	2,1	–
sep-051	25 930	26 200	–	1,2	2,1	–
okt-051	26 140	26 690	–	1,7	2,1	–
nov-051	26 290	26 720	–	2,2	2,0	–
dec-051	26 520	26 780	–	2,7	2,1	–
jan-061	26 530	26 880	–	4,2	3,3	–
feb-061	26 520	26 770	–	4,0	2,8	–
mar-061	26 580	26 790	–	4,0	2,7	–
apr-061	26 670	26 960	–	3,8	2,9	–
maj-061	26 740	26 930	–	4,0	2,9	–
jun-061	26 750	26 790	–	3,7	2,6	–
jul-061	26 760	26 760	–	3,8	2,6	–

1) Från och med januari 2005 ingår Försäkringskassan i Civilförvaltningen, vilket bidrar till att den genomsnittliga månadslönen minskar.

6. Statlig sektor – antal sysselsatta fördelade efter myndighet, juli 2006

6. Governmental sector – number of employees by authority, July 2006

Myndighet	Antal					Förändring från föregående år	Heltidspersoner	
	Samtliga	Heltids-tjänstgörande		Deltids-tjänstgörande			Antal	Därav kvinnor, procent
		Kvinnor	Män	Kvinnor	Män			
TOTALT	233 166	88 439	101 030	25 885	17 812	3 213	211 358	48,7
HELSTATLIG VERKSAMHET	232 703	88 266	100 900	25 779	17 758	3 169	210 996	48,7
CIVILFÖRVALTNINGEN	207 811	83 060	83 456	24 814	16 481	4 649	187 447	51,8
Justitiedepartementet	44 266	16 359	23 163	2 941	1 803	1 669	41 951	43,1
Polisväsendet	25 405	7 957	15 196	1 326	926	633	24 247	36,0
Domstolsväsendet	5 706	3 232	1 657	659	158	650	5 436	68,0
Kriminalvården	10 215	3 784	5 205	659	567	-69	9 575	43,2
Utrikesdepartementet	4 922	2 658	1 714	388	162	-744	4 700	61,9
Migrationsverket	2 666	1 484	940	176	66	-448	2 575	62,3
Försvarsdepartementet	155	66	66	13	10	-12	140	51,4
Socialdepartementet	23 304	12 895	5 509	3 546	1 354	1 067	21 226	71,3
Försäkringskassan	16 969	10 688	3 438	2 457	386	779	15 985	77,4
Finansdepartementet	27 933	13 054	10 189	3 486	1 204	1 051	26 367	58,8
Skatteverket	11 389	5 674	3 599	1 801	315	437	10 840	64,7
Länsstyrelserna	6 180	2 799	2 217	719	445	610	5 748	57,1
Kronofogdemyndigheten	2 522	1 389	769	296	68	46	2 423	66,3
Tullverket	2 212	944	1 160	86	22	52	2 175	46,2
Utbildnings- och kulturdepartementet	61 440	22 237	21 433	10 465	7 305	619	51 330	52,9
Universitet o högskolor	54 053	18 682	19 193	9 347	6 831	271	44 706	51,4
Jordbruksdepartementet	6 747	2 815	2 321	959	652	21	5 880	56,5
Lantbruksuniversitetet	3 223	1 082	1 170	545	426	-21	2 668	50,6
Näringsdepartementet	34 254	11 021	16 945	2 640	3 648	911	31 440	40,2
Skogsstyrelsen	4 287	339	960	687	2 301	19	2 919	25,5
Arbetsmarknadsverket	10 585	5 749	3 801	896	139	558	10 227	62,1
Banverket	6 662	1 100	5 152	182	228	30	6 479	18,6
Vägverket	7 828	1 613	5 116	424	675	128	7 262	25,3
Miljö- och samhällsbyggnadsdepartementet	4 790	1 955	2 116	376	343	67	4 413	49,2
FÖRSVARET	23 819	4 720	17 024	848	1 227	-1 809	22 551	22,6
RIKSDAGENS VERK	1 073	486	420	117	50	329	998	55,9
ÖVR STATLIGT LÖNEREGLERAD VERKSAMHET	463	173	130	106	54	44	362	58,8

7. Statlig sektor – antal sysselsatta fördelade efter län, juli 2006

7. Governmental sector – number of employees by county, July 2006

Län	Antal					Förändring från föregående år	Heltidspersoner	
	Samtliga	Heltids- tjänstgörande		Deltids- tjänstgörande			Antal	Därav kvinnor, procent
		Kvinnor	Män	Kvinnor	Män			
TOTALT	233 166	88 439	101 030	25 885	17 812	3 213	211 358	48,7
Stockholm	65 819	27 374	27 846	6 639	3 960	895	60 591	51,3
Uppsala	15 047	5 277	5 831	2 244	1 695	102	12 907	49,8
Södermanland	5 061	2 002	2 086	573	400	-231	4 566	50,6
Östergötland	11 662	4 286	5 376	1 183	817	195	10 764	46,7
Jönköping	6 147	2 145	2 931	705	366	401	5 710	45,6
Kronoberg	3 249	1 086	1 335	497	331	19	2 821	48,2
Kalmar	3 582	1 262	1 582	463	275	151	3 203	47,3
Gotland	1 688	691	693	154	150	-95	1 563	50,7
Blekinge	5 241	1 453	3 099	331	358	567	4 896	33,7
Skåne	25 087	8 917	10 415	3 389	2 366	849	22 112	48,6
Halland	4 209	1 340	2 097	517	254	104	3 889	43,1
Västra Götaland	30 281	11 051	13 082	3 614	2 535	-147	27 317	48,2
Värmland	5 426	2 087	2 307	546	486	-201	4 915	48,8
Örebro	6 881	2 727	2 627	950	577	205	6 099	52,9
Västmanland	3 977	1 579	1 628	474	296	43	3 608	51,4
Dalarna	5 552	2 059	2 467	633	393	110	5 041	47,7
Gävleborg	5 545	2 299	2 410	442	394	-46	5 131	49,7
Västernorrland	7 443	3 340	3 152	614	337	595	7 006	52,9
Jämtland	3 137	1 245	1 430	239	223	-510	2 908	47,2
Västerbotten	8 538	3 140	3 628	995	775	-55	7 570	47,8
Norrbottnen	9 594	3 079	5 008	683	824	262	8 743	38,6

8. Statlig sektor – antal sysselsatta fördelade efter näringsgren, juli 2006

8. Governmental sector – number of employees by industry sector, July 2006

Näringsgren/SNI 2002	Antal					Förändring från föregående år	Heltidspersoner	
	Samtliga	Heltids-tjänstgörande		Deltids-tjänstgörande			Antal	Därav kvinnor, procent
		Kvinnor	Män	Kvinnor	Män			
TOTALT	233 166	88 439	101 030	25 885	17 812	3 213	211 358	48,7
F Byggverksamhet	12 187	1 865	9 131	434	757	-18	11 583	18,0
J Finansiell verksamhet	988	614	339	26	9	-11	975	64,7
K Fastighetsverksamhet, företagstjänster	14 836	7 062	6 043	1 215	516	398	14 119	55,6
L Offentlig förvaltning och försvar	136 632	54 734	61 575	12 320	8 003	2 482	127 696	48,9
75.1 Offentlig förvaltning	52 007	22 764	18 414	6 155	4 674	2 018	47 513	56,3
75.2 Utrikesförvaltning och försvar	67 452	21 175	39 634	3 702	2 941	-300	63 998	36,4
75.3 Obligatorisk socialförsäkring	17 173	10 795	3 527	2 463	388	764	16 186	77,1
M Utbildning	58 606	20 542	20 587	10 163	7 314	220	48 573	52,1
80.1 Grundskoleutbildning	1 281	720	246	266	49	-8	1 159	76,4
80.3 Högskoleutbildning	57 225	19 767	20 301	9 894	7 263	249	47 316	51,4
80.4 Vuxenutbildning och övrig utbildning	100	55	40	3	2	-21	98	58,2
N Hälsa- och sjukvård, sociala tjänster	6 350	2 188	2 142	1 090	930	138	5 308	52,2
O Andra samhällliga och personliga tjänster	3 559	1 432	1 210	636	281	83	3 096	57,0

Fakta om statistiken

Inledning

Detta Statistiska meddelande (SM) ingår i den löpande konjunkturlöne-statistiken och avser löner och sysselsättning inom statlig sektor. Statistiken har producerats av Statistiska centralbyrån (SCB), på uppdrag av Medlingsinstitutet (MI), som från och med 2001 ansvarar för officiell statistik inom området. Syftet med undersökningen är att månatligen belysa löner och sysselsättning inom statlig sektor i termer av nivå och utveckling. SCB har sedan 1976 utfört en undersökning i varje kvartals mittmånad av sysselsättningen inom den statliga sektorn. Efter ett betänkande från 1987 års lönekommitté har SCB fått regeringens uppdrag att tillsammans med Konjunkturinstitutet (KI) utforma en kortperiodisk lönestatistik. Från och med februari 1991 utökades därför undersökningen till att även omfatta de anställdas löner. Det främsta syftet med den utökade undersökningen är att ge underlag för konjunkturbedömningar och för analys av kostnadsutvecklingen inom den statliga sektorn. Undersökningen är en totalundersökning och är från och med januari 2000 månatlig. Detta SM innehåller uppgifter för juli 2006.

Detta omfattar statistiken

Objekt och population

Populationen består av sysselsatta inom statlig förvaltning, sysselsatta vid institutioner hänförliga till statlig sektor samt sysselsatta vid socialförsäkringsfonder. Undersökningspopulationen delas upp i sysselsättnings- respektive lönepopulation. I sysselsättningspopulationen ingår alla som var anställda med lön under mätmånaden. Undantagna är tjänstlediga som inte fick utbetald lön under mätmånaden och anställda i utlandet. I lönepopulationen ingår alla, förutom de undantagna i sysselsättningspopulationen, som var anställda med lön under mätmånaden och som då fyllt 18 men inte 65 år.

Statistiska mått

Statistiken i undersökningen redovisas i form av genomsnittliga månadslöner samt antalet sysselsatta. I månadslönen ingår grundlön, fasta- samt rörliga lönetillägg. I tabeller och tablåer redovisas genomsnittlig månadslön för heltids-tjänstgörande, deltidstjänstgörande samt hel- och deltidstjänstgörande. Den genomsnittliga månadslönen beräknas som summan av de anställdas månadslön dividerat med summan av deras tjänstgöringsomfattning. Den beräknade genomsnittliga månadslönen är alltså ett mått på den genomsnittliga ersättningen för en arbetsinsats motsvarande heltid under en månad. För både genomsnittlig månadslön och antal sysselsatta redovisas förändringen från motsvarande månad föregående år. Förändringssiffrorna är baserade på oavrundade uppgifter.

Efter tolv månader fastställs den slutliga genomsnittliga månadslönen. Det innebär att hänsyn tas till retroaktiva löneutbetalningar. De preliminära månadslönerna korrigeras med de retroaktiva lönebeloppen och de definitiva månadslönerna beräknas.

Variabler

Genomsnittlig månadslön

Med månadslön avses ersättning för månad innan avdrag gjorts, där grundlön, fasta samt rörliga lönetillägg ingår. Övertidstillägg, traktamentsersättningar samt jour- och beredskapstillägg ingår inte i den genomsnittliga månadslönen.

Antal sysselsatta

Som sysselsatt räknas den som fått lön utbetald under mät månaden oberoende av tjänstgöringens omfattning eller anställningstidens längd och där lönen inte består av enbart tillägg eller retroaktiv lön.

Anställningsform

Det förekommer två olika anställningsformer i redovisningen, heltid och deltid. Som heltidsanställd betraktas den som har en sysselsättningsgrad på 100 procent och som deltidsanställd räknas den som har en sysselsättningsgrad på mindre än 100 procent. Observera att heltidsanställda kan ibland vara deltidsanställda på grund av partiell tjänstledighet.

Antal heltidspersoner

Antal heltidspersoner i en redovisningsgrupp beräknas som summan av tjänstgöringens omfattning dividerat med 100 för de anställningar som tillhör redovisningsgruppen i undersökningsmaterialet.

Kön

Kvinna eller man.

Myndighet

Myndigheterna redovisas enligt Sveriges statskalender 2006.

Län

Med län avses i normalfallet individens tjänsteställe. Länsindelningen följer den regionala indelning för år 2006.

Näringsgren

Näringsgren redovisas enligt Standard för svensk näringsgrensindelning 2002, SNI 2002. Denna standard har som bas EU:s reviderade näringsgrensstandard, NACE rev.1.1 (NACE = Nomenclature Générale des Activités Economiques dans les Communautés Européennes).

Redovisningsgrupper

I SM-statistiken sker indelning på myndigheter, län, näringsgren (SNI 2002), kön och hel- respektive deltidstjänstgörande. Specialbearbetning kan göras på en finare redovisningsnivå eftersom materialet är totalräknat.

Så görs statistiken

Uppgifterna samlas in från olika administrativa datalönesystem. Det insamlade materialet genomgår en manuell och maskinell redigering i syfte att kontrollera uppgifternas rimlighet. För respektive myndighet jämförs uppgifterna mot de inkomna uppgifterna föregående månad. Vid tveksamheter tas kontakt med myndigheten för att få en bekräftelse på att uppgifterna är korrekta eller för att justera eventuella felaktigheter.

Statistikens tillförlitlighet

Bortfall

Bortfall utgörs av icke inrapporterade anställda på myndigheter och institut. För vissa myndigheter där uppgifter finns från en tidigare mätmånad imputeras uppgifter. De uppgifter som har imputerats har byggts på den saknade myndighetens tidigare inlämnade data som har räknats upp med genomsnitt från den svarande populationen. För juli 2006 har samtliga myndigheter, av de myndigheter som brukar lämna in statistikuppgifter, lämnat in uppgifter. Utöver dessa finns det tyvärr några myndigheter och främst stiftelser eller institutioner som inte har lönesystem som klarar av att leverera de efterfrågade statistikuppgifterna. Dessa uppskattas bestå av cirka 2 800 personer, vilket motsvarar cirka 1,2 procent.

Täckning

Vid uppdelning mellan olika sektorer uppstår ibland tveksamheter om vilken sektor en enhet ska tillhöra. Vissa mindre enheter kan då ”ramla mellan stolarna”.

Bra att veta

Spridningsformer

Undersökningen presenteras huvudsakligen i detta Statistiska meddelande samt i de statistiska databaserna på www.scb.se/databaser/ssd.asp.

Primärmaterial

Uppgifterna är sekretesskyddade varför uppgifterna om enskilda individer inte lämnas ut till någon annan än individen själv. I undantagsfall efter särskild prövning kan forskare få tillgång till avidentifierat individmaterial för egna bearbetningar. Avidentifieringen görs då så att enskilda individer inte kan urskiljas.

Annan statistik

SCB producerar även motsvarande konjunkturstatistik för privat sektor samt för kommuner och landsting. Detta redovisas bland annat i Statistiska meddelanden för respektive undersökning. Löneuppgifter för den statliga sektorn redovisas också på årsbasis. Arbetskraftsundersökningarna (AKU) ger statistik över sysselsättningen för hela ekonomin. Det finns även en företagsbaserad kvartalsstatistik över sysselsättning för hela arbetsmarknaden (KS). Ovanstående undersökningar publiceras också i statistiska meddelanden serie AM.

Mer information om statistiken och dess kvalitet ges i en särskild [Beskrivning av statistiken](#) på SCB:s webbplats, www.scb.se.

In English

Summary

The average monthly salary for salaried employees in the governmental sector was SEK 26 790 during July 2006. Since July 2005, the monthly salary has increased by an average of 2.7 percent. For women the salaries increased by an average of 3.4 percent and for men the salaries increased by an average of 2.3 percent.

During July 2006 a total of about 233 170 persons were employed in the governmental sector, 3 210 more than July 2005. About 114 320 of these employees were women and 118 840 were men.

Since 1976 Statistics Sweden (SCB) has collected data for the middle of the month of each quarter on employment in the governmental sector. The data are used mainly in producing various employment estimates and forecasts for use in the national budgets and long-range forecasts.

After a report from the Wages and Salaries Committee in 1987, Statistics Sweden and the National Institute of Economic Research received a government commission to develop short-term statistics on wages and salaries. In February 1991 the survey expanded to include also the wages and salaries paid to employees. The main aim of the expanded survey is to provide a basis for estimations of economic trends and for analyses of cost trends in the governmental sector. Since 2001, the survey is carried out by Statistics Sweden at the request of the National Mediation Office. Since January 2000 the survey has been conducted on a monthly basis.

The population consists of employees with state-regulated wages or salaries at all government authorities, government ministries, public utilities and national insurance offices. The target population is divided into employment population and salary population.

List of tables

1. Governmental sector – average monthly salary, by authority, July 2006	5
2. Governmental sector – average monthly salary, including retroactive salary, by authority, July 2005	6
3. Governmental sector – average monthly salary by industry sector, July 2006	7
4. Governmental sector – average monthly salary, from July 2004 to July 2006	8
5. Governmental sector – average monthly salary in the Civil Service and The Defence Organization, from July 2004 to July 2006	9
6. Governmental sector – number of employees by authority, July 2006	10
7. Governmental sector – number of employees by county, July 2006	11
8. Governmental sector – number of employees by industry sector, July 2006	12

List of terms

antal	number
civilförvaltningen	Civil service
deltidstjänstgörande	part-time employees
Finansdepartementet	Ministry of Finance
Försvarsdepartementet	Ministry of Defence
försvaret	Defence Organization
heltidstjänstgörande	full-time employees
Jordbruksdepartementet	Ministry of Agriculture, Food and Consumer Affairs
Justitedepartementet	Ministry of Justice
kvinnor	female
län	county
Miljö- och samhällsbyggnads- departementet	Ministry of Environment
myndighet	authority
månadslön	monthly salary
män	male
Näringsdepartementet	Ministry of Industry and trade
näringsgren	industry sector
heltidspersoner	full-time equivalents
Riksdagens verk	The Parliament Agencies
samtliga	total, all
Socialdepartementet	Ministry of Health and Social Affairs
statlig sektor	governmental sector
statlig verksamhet	government activity
summa	sum
sysselsatta	employees
Utbildnings- och kulturdepartementet	Ministry of Education, Research and Culture
totalt	total
övrig statligt lönereglerad verksamhet	state-subsidized activity